



รายงานการเฝ้าระวังติดตามสถานการณ์น้ำและความช่วยเหลือ  
ศูนย์ปฏิบัติการทรัพยากรธรรมชาติและสิ่งแวดล้อม (ด้านทรัพยากรน้ำ)  
กระทรวงทรัพยากรธรรมชาติและสิ่งแวดล้อม



กองวิเคราะห์และประเมินสถานการณ์น้ำ กรมทรัพยากรน้ำ

โทรศัพท์ ๐ ๒๒๗๑ ๖๐๐๐ ต่อ ๖๔๔๕ โทรสาร ๐ ๒๒๗๘ ๖๖๒๙ www.dwr.go.th IDLine: mekhalawoc Email: mekhala@dwr.mail.go.th

รายงานฉบับที่ ๖๑๕/๒๕๖๗

เวลา ๐๘.๐๐ น.

วันที่ ๕ ธันวาคม ๒๕๖๗

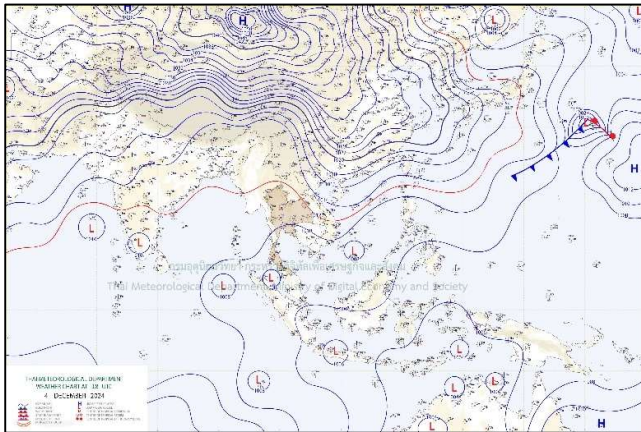
เรียน รมว.ทส. เลขาธิการ รมว.ทส. ที่ปรึกษา รมว.ทส. ปกท.ทส. รอง ปกท.ทส. อทน. อทบ. และหน่วยงานที่เกี่ยวข้อง

**๑. สภาพอากาศ เวลา ๐๕.๐๐ น.** (กรมอุตุนิยมวิทยา)

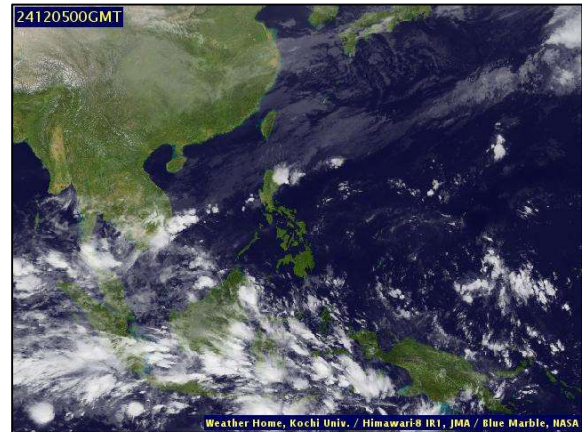
พยากรณ์อากาศ ๒๔ ชั่วโมงข้างหน้า มรสุมตะวันออกเฉียงเหนือที่พัดปกคลุมอ่าวไทยและภาคใต้มีกำลังปานกลาง ประกอบกับมีหย่อมความกดอากาศต่ำปกคลุมบริเวณช่องแคบมะละกา มีแนวโน้มเคลื่อนออกไปทางเกาะสุมาตรา ทำให้ภาคใต้ตอนล่างมีฝนตกหนักบางแห่ง ขอให้ประชาชนในบริเวณดังกล่าว ระวังอันตรายจากฝนตกหนักและฝนที่ตกสะสม ซึ่งอาจทำให้เกิดน้ำท่วมฉับพลัน น้ำป่าไหลหลากและน้ำล้นตลิ่ง โดยเฉพาะพื้นที่ลาดเชิงเขาใกล้ทางน้ำไหลผ่านและพื้นที่ลุ่มไว้ด้วย

ส่วนคลื่นลมบริเวณอ่าวไทยตอนล่างมีกำลังปานกลาง โดยมีคลื่นสูงประมาณ ๒ เมตร บริเวณที่มีฝนฟ้าคะนองคลื่นสูงมากกว่า ๒ เมตร ขอให้ชาวเรือในบริเวณดังกล่าวหลีกเลี่ยงการเดินเรือในบริเวณที่มีฝนฟ้าคะนอง

สำหรับบริเวณความกดอากาศสูงหรือมวลอากาศเย็นที่ปกคลุมประเทศไทยตอนบนมีกำลังอ่อน ลักษณะเช่นนี้ทำให้บริเวณดังกล่าวมีหมอกในตอนเช้า แต่ยังคงมีอากาศเย็นในตอนเช้าบริเวณภาคเหนือ และภาคตะวันออกเฉียงเหนือ สำหรับบริเวณยอดดอยและยอดภูมีอากาศเย็นถึงหนาว โดยยอดดอยอุณหภูมิต่ำสุด ๑๐-๑๖ องศาเซลเซียส ส่วนยอดภูอุณหภูมิต่ำสุด ๑๒-๑๗ องศาเซลเซียส ขอให้ประชาชนในบริเวณดังกล่าวดูแลสุขภาพเนื่องจากสภาพอากาศที่เปลี่ยนแปลง และระวังอันตรายจากอัคคีภัยที่อาจจะเกิดขึ้นเนื่องจากสภาพอากาศแห้ง รวมทั้งเพิ่มความระมัดระวังในการสัญจรผ่านบริเวณที่มีหมอกไว้ด้วย

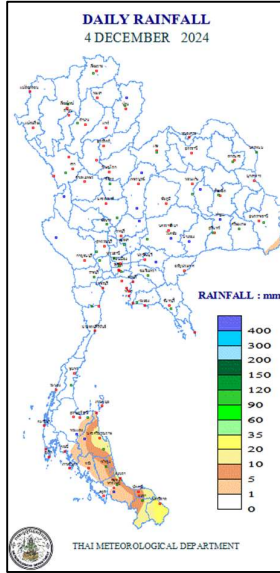


แผนที่อากาศ วันที่ ๕ ธ.ค. ๒๕๖๗ เวลา ๐๑.๐๐ น.



ภาพถ่ายดาวเทียม วันที่ ๕ ธ.ค. ๒๕๖๗ เวลา ๐๗.๐๐ น.

๒. ปริมาณฝนสะสม ณ เวลา ๐๗.๐๐ น.(เมื่อวาน) - ๐๗.๐๐ น.(วันนี้) (กรมอุตุนิยมวิทยา)



จุดตรวจวัด	ปริมาณฝน (มม.)
จ.นครศรีธรรมราช	๑๙.๙
จ.สงขลา	๑๔.๙
จ.ปัตตานี	๖.๕
จ.พัทลุง (สภษ.)	๕.๔
จ.ตรัง	๑.๑
จ.กระบี่	๐.๘
จ.สุราษฎร์ธานี (เกาะสมุย)	๐.๕

๓. ปริมาณฝนสะสมของพื้นที่ลาดเชิงเขา ๑๒ ชม. ที่ผ่านมา (กรมทรัพยากรน้ำ)

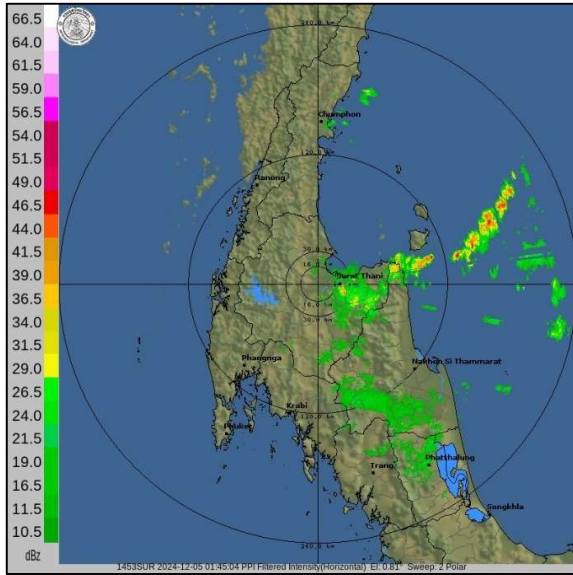
รหัสสถานี	จุดตรวจวัด	ปริมาณฝน (มม./๑๒ ชม.)
STN๑๗๐๗	บ้านมะนังบังแยง ต.จะแนะ อ.จะแนะ จ.นราธิวาส	๓๒.๕
STN๑๙๑๘	บ้านฝั่ง ๑๒๐ ต.อุโตเจริญ อ.ควนกาหลง จ.สตูล	๒๔.๕
STN๑๐๓๐	บ้านโกตา ต.กำแพง อ.ละงู จ.สตูล	๒๔.๕
STN๑๕๙๖	บ้านนาท่อน ต.ตลิ่งชัน อ.ท่าศาลา จ.นครศรีธรรมราช	๑๕.๕
STN๒๑๐๕	บ้านท่าเจริญ ต.เสาชง อ.ร่อนพิบูลย์ จ.นครศรีธรรมราช	๑๕.๕
STN๐๗๓๙	บ้านทอนผักกูด ต.นบพิตำ อ.นบพิตำ จ.นครศรีธรรมราช	๑๑.๕
STN๑๐๕๖	บ้านฝ้าย ต.นบพิตำ อ.กิ่งนบพิตำ จ.นครศรีธรรมราช	๙.๕
STN๐๒๑๘	บ้านขุนพัง ต.หินตก อ.ร่อนพิบูลย์ จ.นครศรีธรรมราช	๘.๐
STN๒๑๐๓	บ้านหนองบัว ต.ไชยมนตรี อ.เมืองนครศรีธรรมราช จ.นครศรีธรรมราช	๘.๐
STN๒๑๐๒	ชุมชนพรุขนใต้ ต.พรหมโลก อ.พรหมคีรี จ.นครศรีธรรมราช	๗.๕

๔. ค่าความชื้นในดิน (กรมทรัพยากรน้ำ/คณะกรรมการแม่น้ำโขง)

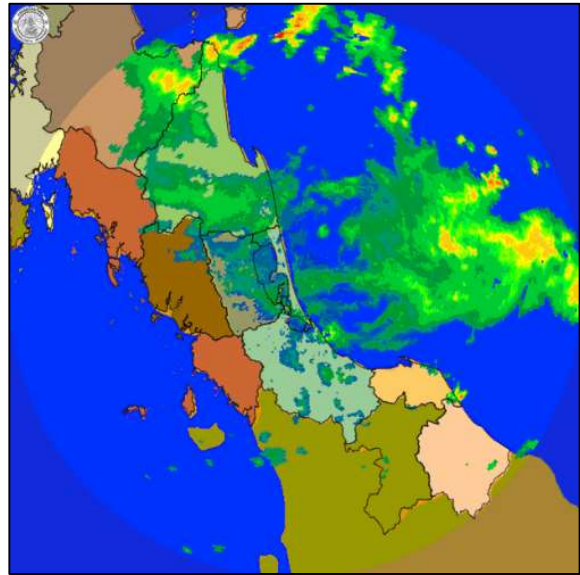
ภูมิภาค	ความชื้นในดิน [-] ๑๘ ส.ค. ๖๗	ความชื้นในดิน [-] ๑๘ ก.ย. ๖๗	แนวโน้ม
เหนือ	ค่าความชื้นในดินมาก	ค่าความชื้นในดินมากที่สุด	เพิ่มขึ้น
กลาง	ค่าความชื้นในดินมาก	ค่าความชื้นในดินมาก	ลดลง
ตะวันออกเฉียงเหนือ	ค่าความชื้นในดินมาก	ค่าความชื้นในดินมาก	เพิ่มขึ้น
ตะวันออก	ค่าความชื้นในดินมาก	ค่าความชื้นในดินมาก	ลดลง
ตะวันตก	ค่าความชื้นในดินปานกลาง	ค่าความชื้นในดินน้อย	ลดลง
ใต้	ค่าความชื้นในดินปานกลาง	ค่าความชื้นในดินมาก	เพิ่มขึ้น

หมายเหตุ : ความชื้นในดิน ๕ ระดับ มากสุด มาก ปานกลาง น้อย น้อยสุด

**๕. เรดาร์ตรวจอากาศ ณ วันที่ ๕ ธันวาคม ๒๕๖๗ (กรมอุตุนิยมวิทยา)**



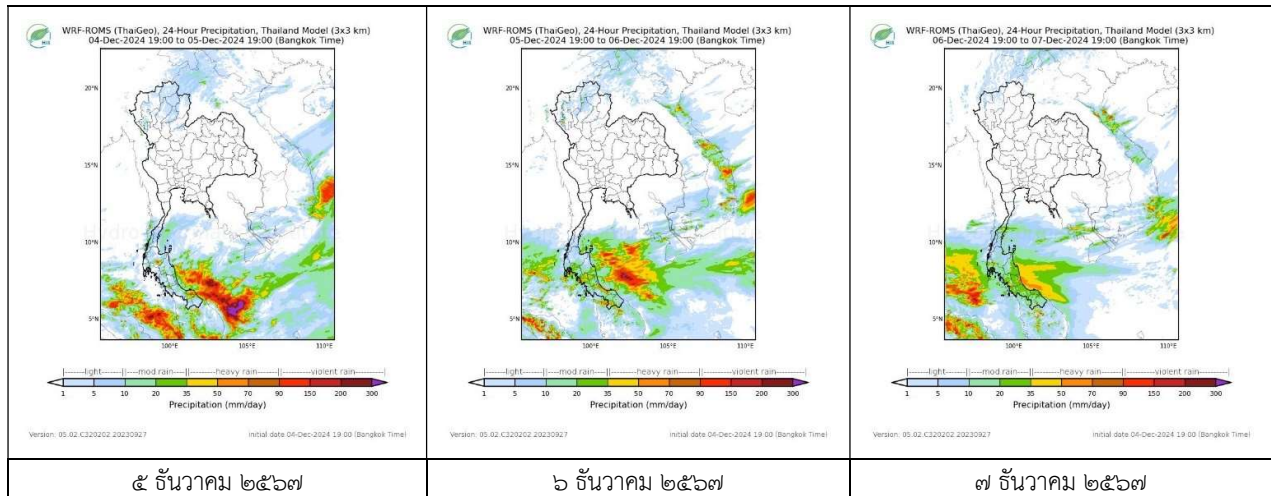
สถานีสุราษฎร์ธานี เวลา ๐๘.๔๕ น.



สถานีสทิงพระ จ.สงขลา เวลา ๐๘.๔๕ น.

จากเรดาร์ตรวจอากาศพบกลุ่มเมฆฝนบริเวณภาคใต้ของประเทศไทย

**๖. แผนภาพคาดการณ์ฝนล่วงหน้า ๓ วัน (สถาบันสารสนเทศทรัพยากรน้ำ (องค์การมหาชน))**



**๗. สถานการณ์น้ำในแหล่งเก็บกักน้ำ ณ วันที่ ๔ ธันวาคม ๒๕๖๗ (กรมชลประทาน กรมทรัพยากรน้ำ และสททช.)**

๗.๑ ปริมาณน้ำในอ่างฯ ๕๙,๐๖๗ ล้าน ลบ.ม. คิดเป็นร้อยละ ๘๓ (ปริมาณน้ำใช้การได้ ๓๕,๕๒๘ ล้าน ลบ.ม. คิดเป็นร้อยละ ๗๕) ปริมาณน้ำในอ่างฯ เทียบกับปี ๒๕๖๖ (๕๖,๕๖๓ ล้าน ลบ.ม. คิดเป็นร้อยละ ๘๐) มากกว่าปี ๒๕๖๖ จำนวน ๒,๕๐๓ ล้าน ลบ.ม. ปริมาณน้ำไหลลงอ่างฯ จำนวน ๕๒.๗๘ ล้าน ลบ.ม. ปริมาณน้ำระบายจำนวน ๑๑๓.๔๗ ล้าน ลบ.ม. สามารถรับน้ำได้อีก ๑๑,๘๙๕ ล้าน ลบ.ม.

อ่างเก็บน้ำ	ความจุที่ รณก. (ล้าน ลบ.ม.)	ปริมาณ น้ำในอ่าง		ปริมาณ น้ำใช้การได้		ปริมาณ น้ำไหลลงอ่าง		ปริมาณ น้ำระบาย		ปริมาณน้ำ รับได้อีก (ล้าน ม. <sup>๓</sup> ) (ความจุที่ รณก. ปริมาณน้ำ ปัจจุบัน)
		ปริมาณ (ล้าน ม. <sup>๓</sup> )	% น้ำ เก็บ กัก	ปริมาณ (ล้าน ม. <sup>๓</sup> )	% น้ำใช้ การ	วันนี้ (ล้าน ม. <sup>๓</sup> )	เมื่อวาน (ล้าน ม. <sup>๓</sup> )	วันนี้ (ล้าน ม. <sup>๓</sup> )	เมื่อวาน (ล้าน ม. <sup>๓</sup> )	
๑.ภูมิพล	๑๓,๔๖๒	๑๐,๙๓๕	๘๑	๗,๑๓๕	๗๔	๗.๘๘	๓๓.๐๙	๒๗.๐๐	๒๗.๐๐	๒,๕๒๗
๒.สิริกิติ์	๙,๕๑๐	๙,๐๕๘	๙๕	๖,๒๐๘	๙๓	๗.๑๖	๔.๖๑	๒๓.๙๙	๒๓.๙๘	๔๕๒
๓.จุฬารัตน์	๑๖๔	๑๑๗	๗๑	๘๐	๖๓	๐.๐๒	๐.๑๑	๐.๐๐	๐.๐๐	๔๗
๔.อุบลรัตน์	๒,๔๓๑	๑,๙๗๙	๘๑	๑,๓๙๗	๗๖	๐.๐๐	๒.๒๓	๔.๐๕	๔.๐๗	๔๕๒

๕.ลำปาง	๑,๙๘๐	๑,๗๒๕	๘๗	๑,๖๒๕	๘๖	๐.๐๐	๐.๐๐	๑.๓๔	๑.๓๔	๒๕๕
๖.สิรินธร	๑,๙๖๖	๑,๕๒๕	๗๘	๖๙๔	๖๑	๐.๐๐	๐.๐๐	๑.๐๒	๑.๐๒	๔๔๑
๗.ป่าสักชลสิทธิ์	๙๖๐	๙๑๖	๙๕	๙๑๓	๙๕	๐.๐๐	๐.๙๖	๓.๘๙	๓.๙๐	๔๔
๘.ศรีนครินทร์	๑๗,๗๔๕	๑๔,๘๖๑	๘๔	๔,๕๙๖	๖๑	๕.๓๒	๙.๒๒	๘.๐๓	๗.๙๙	๒,๘๘๔
๙.วชิราลงกรณ	๘,๘๖๐	๗,๖๑๙	๘๖	๔,๖๐๗	๗๙	๔.๑๔	๑๑.๓๐	๑๓.๙๙	๑๔.๐๑	๑,๒๔๑
๑๐.ขุนด่านปราการชล	๒๒๔	๒๑๔	๙๖	๒๐๙	๙๕	๐.๐๑	๐.๐๑	๐.๐๔	๐.๐๙	๑๐
๑๑.รัชชประภา	๕,๖๓๙	๔,๐๓๕	๗๒	๒,๖๘๓	๖๓	๑.๘๘	๓.๕๘	๓.๐๑	๓.๒๕	๑,๖๐๔
๑๒.บางยาง	๑,๔๕๔	๑,๑๙๓	๘๒	๙๑๗	๗๘	๒๒.๐๙	๒๔.๘๘	๑๖.๕๗	๑๗.๔๐	๒๖๑

๗.๒ อย่างเก็บน้ำขนาดกลาง ๔๓๕ แห่ง มีปริมาณน้ำ ๔,๓๑๑ ล้าน ลบ.ม. (๘๐%) ปริมาณน้ำใช้การ ๓,๙๐๗ ล้าน ลบ.ม. (๗๘%)

๗.๓ แหล่งน้ำในพื้นที่นอกเขตชลประทาน ๑๐๒,๐๙๙ แห่ง มีปริมาณน้ำรวม ๗,๔๖๗ ล้าน ลบ.ม. (๘๘%)

๗.๔ แหล่งน้ำขนาดเล็กนอกเขตชลประทาน ๒๗๓ แห่ง ตรวจวัดโดยกรมทรัพยากรน้ำ เริ่มต้นฤดูฝน มีปริมาณน้ำ ๒๐๗.๑ ล้าน ลบ.ม.

(๕๔%) ปริมาณน้ำปัจจุบัน ๔๖๐.๒ ล้าน ลบ.ม. (๘๗%)

ภูมิภาค	จำนวน (แห่ง)	ปริมาณรวม (ล้าน ลบ.ม.)	ปริมาณน้ำ (ล้าน ลบ.ม.)							
			เดือน						ปัจจุบัน	
			มี.ย. ๒๕๖๗	ก.ค. ๒๕๖๗	ส.ค. ๒๕๖๗	ก.ย. ๒๕๖๗	ต.ค. ๒๕๖๗	พ.ย. ๒๕๖๗	๒ ธ.ค. ๒๕๖๗	ร้อยละ
เหนือ	๑๗,๒๔๙	๙๙๒	๕๗๐	๕๘๓	๗๗๖	๘๗๕	๙๖๐	๙๖๔	๙๖๔	๙๗
ตะวันออกเฉียงเหนือ	๕๔,๕๕๗	๔,๓๘๒	๒,๒๖๖	๒,๘๑๐	๓,๐๔๓	๓,๙๘๖	๓,๙๒๙	๓,๗๖๓	๓,๗๖๓	๘๕
กลาง	๑๖,๓๖๗	๑,๕๗๔	๕๓๘	๖๗๒	๖๙๓	๙๘๙	๑,๒๗๓	๑,๒๔๔	๑,๒๔๔	๗๙
ตะวันออก	๗,๘๐๔	๙๙๒	๕๓๕	๗๗๔	๗๑๗	๙๐๓	๑,๑๐๗	๑,๑๑๗	๑,๑๑๗	๑๑๒
ตะวันตก	๒,๕๐๖	๑๙๒	๔๒	๔๕	๕๔	๖๓	๙๒	๑๒๗	๑๒๗	๖๖
ใต้	๓,๖๒๖	๓๓๘	๑๕๒	๑๔๗	๑๔๔	๑๕๙	๑๗๙	๒๕๒	๒๕๒	๗๔
รวม	๑๐๒,๐๙๙.๐๐	๘,๔๗๐	๔,๑๐๓	๕,๐๓๑	๕,๔๒๗	๖,๙๗๕	๗,๕๔๐	๗,๔๖๗	๗,๔๖๗	๘๘

๘. สถานการณ์น้ำในประเทศ ณ วันที่ ๒ - ๕ ธันวาคม ๒๕๖๗ (กรมชลประทาน)

สถานี	แม่น้ำ	อำเภอ	จังหวัด	ระดับตลิ่ง (ม.รทก.)	ระดับน้ำ (ม.รทก.)				แนวโน้ม	เปรียบเทียบระดับตลิ่ง
					จันทร์	อังคาร	พุธ	พฤหัสบดี		
					๒ ธ.ค.	๓ ธ.ค.	๔ ธ.ค.	๕ ธ.ค.		
P.๑	ปิง	เมือง	เชียงใหม่	๓.๗๐	๑.๒๘	๑.๓๒	๑.๔๗	๑.๓๗	ลดลง	-๒.๓๓
W.๑C	วัง	เมือง	ลำปาง	๕.๒๐	๐.๑๓	๐.๐๓	-๐.๐๖	๐.๒๙	เพิ่มขึ้น	-๔.๙๑
Y.๑๖	ยม	บางระกำ	พิษณุโลก	๗.๓๐	๕.๐๒	๕.๐๕	๕.๐๙	๕.๑๔	เพิ่มขึ้น	-๒.๑๖
N.๗A	น่าน	เมือง	พิจิตร	๙.๘๗	๒.๖๕	๓.๒๖	๓.๑๒	๓.๑๓	เพิ่มขึ้น	-๖.๗๔
C.๒	เจ้าพระยา	เมือง	นครสวรรค์	๒๕.๗๐	๑๗.๖๕	๑๗.๘๒	๑๗.๘๘	๑๗.๙๘	เพิ่มขึ้น	-๗.๗๒
C.๑๓	เจ้าพระยา	สรรพยา	ชัยนาท	๑๖.๓๔	๕.๔๑	๕.๔๑	๕.๔๑	๕.๕๔	เพิ่มขึ้น	-๑๐.๘๐
M.๖A	มูล	สตึก	บุรีรัมย์	๗.๙๕	๐.๓๘	๐.๓๕	๐.๓๐	๐.๒๖	ลดลง	-๗.๖๙
M.๑๙๑	ลำตะคอง	เมือง	นครราชสีมา	๓.๕๐	๑.๑๔	๑.๑๐	๑.๑๓	๑.๑๔	เพิ่มขึ้น	-๒.๓๖
M.๗	มูล	เมือง	อุบลราชธานี	๗.๐๐	๒.๕๓	๒.๕๐	๒.๕๔	๒.๕๗	เพิ่มขึ้น	-๔.๔๓
M.๖๙	ลำเซบก	ตรการพิซมส	อุบลราชธานี	๙.๗๐	๖.๓๓	๖.๑๑	๖.๕๗	๖.๔๒	ลดลง	-๓.๒๘
X.๖๔	คลองท่าแซะ	ท่าแซะ	ชุมพร	๑๗.๑๓	๘.๑๔	๘.๑๓	๘.๗๓	๘.๖๙	ลดลง	-๘.๔๔
X.๑๔๙	คลองกลาย	นบพิตำ	นครศรีธรรมราช	๓๓.๙๖	๒๗.๖๔	๒๗.๕๕	๒๗.๔๙	๒๗.๔๕	ลดลง	-๖.๕๑
X.๒๗๔	แม่น้ำโก-ลก	แว้ง	นราธิวาส	๒๓.๕๐	๒๑.๐๔	๒๐.๓๓	๒๐.๔๔	๑๙.๘๔	ลดลง	-๓.๖๖
X.๓๗A	แม่น้ำตาปี	พระแสง	สุราษฎร์ธานี	๑๑.๗๐	๙.๔๙	๙.๕๒	๙.๓๐	๘.๘๗	ลดลง	-๒.๘๓

\*\*\* ยังไม่ได้รับรายงาน



### ๙. สถานการณ์น้ำในพื้นที่ลุ่มน้ำโขง ณ วันที่ ๕ ธันวาคม ๒๕๖๗ (คณะกรรมการจัดการแม่น้ำโขง)

สถานี	ระดับ อ้างอิง (ม.รทก.)	ระดับ ตลิ่ง (ม.)	ระดับน้ำ (ม.)					เปรียบเทียบ ระดับ ตลิ่ง (ม.)	ผลต่างของระดับน้ำ (ม.)		แนวโน้ม
			๑ ธ.ค.	๒ ธ.ค.	๓ ธ.ค.	๔ ธ.ค.	๕ ธ.ค.		๓ วัน ย้อนหลัง	๕ วัน ย้อนหลัง	
อ.เชียงแสน จ.เชียงราย	๓๕๗.๑๑๐	๑๒.๘๐	๒.๓๙	๒.๔๓	๒.๔๒	***	๒.๓๒	-๑๐.๔๘	-๐.๑๐	-๐.๐๗	ลดลง
อ.เชียงคาน จ.เลย	๑๙๔.๑๑๘	๑๖.๐๐	๕.๕๒	๕.๓๒	๕.๒๘	๕.๓๐	๕.๔๐	-๑๐.๖๐	๐.๑๒	-๐.๑๒	เพิ่มขึ้น
อ.เมือง จ.หนองคาย	๑๕๓.๖๔๘	๑๒.๒๐	๒.๕๐	๒.๕๒	๒.๑๘	๒.๐๖	๒.๐๗	-๑๐.๑๓	-๐.๑๑	-๐.๔๓	เพิ่มขึ้น
อ.เมือง จ.นครพนม	๑๓๒.๖๘๐	๑๒.๐๐	๒.๖๖	๒.๔๙	๒.๓๓	๒.๒๙	๒.๑๙	-๙.๘๑	-๐.๑๔	-๐.๔๗	ลดลง
อ.เมือง จ.มุกดาหาร	๑๒๔.๒๑๙	๑๒.๕๐	๒.๘๕	๒.๘๐	๒.๖๔	๒.๕๓	๒.๔๗	-๑๐.๐๓	-๐.๑๗	-๐.๓๘	ลดลง
อ.โขงเจียม จ.อุบลราชธานี	๘๙.๐๓๐	๑๔.๕๐	๓.๓๕	๓.๓๔	๓.๒๘	๓.๑๔	๓.๐๒	-๑๑.๔๘	-๐.๒๖	-๐.๓๓	ลดลง

\*\*\*ไม่มีสถานการณ์

### ๑๐. สถานการณ์เตือนภัย Early Warning ณ วันที่ ๕ ธันวาคม ๒๕๖๗ (กรมทรัพยากรน้ำ)

การแจ้งเตือน	สถานี	การแจ้งเตือน	ช่วงเวลา
เตือนสีแดง (อพยพ)	-	-	-
เตือนสีเหลือง (เตือนภัย)	-	-	-
เตือนสีเขียว (เฝ้าระวัง)	-	-	-

\*\*\* ไม่มีสถานการณ์

### ๑๑. พื้นที่ติดตามและเฝ้าระวังสถานการณ์ธรณีพิบัติภัย ณ วันที่ ๕ ธันวาคม ๒๕๖๗ (กรมทรัพยากรธรณี)

เนื่องจากในพื้นที่เสี่ยงภัยแผ่นดินถล่มมีฝนตกหนักต่อเนื่อง ประกอบกับมีพื้นที่ลาดชันปริมาณน้ำฝนที่อาจก่อให้เกิดแผ่นดินถล่มล่วงหน้า โดยเฉพาะในบริเวณภาคใต้ จังหวัดพัทลุง สงขลา ปัตตานี ยะลา และนราธิวาส ศูนย์ปฏิบัติการธรณีพิบัติภัย จึงได้ทำการเฝ้าระวังและติดตามสถานการณ์ธรณีพิบัติภัยแผ่นดินถล่มและน้ำป่าไหลหลากเป็นพิเศษและจะทำการแจ้งอาสาสมัครเครือข่ายในพื้นที่เสี่ยงภัยต่อไป

### ๑๒. เหตุการณ์วิกฤตน้ำปัจจุบัน ณ วันที่ ๕ ธันวาคม ๒๕๖๗ [๑๕.๐๐ น. (เมื่อวาน) - ๐๘.๐๐ น. (วันนี้)]

ไม่มีสถานการณ์

### ๑๓. สถานการณ์ภาวะน้ำท่วม และสถานการณ์ฝนแล้ง/ฝนทิ้งช่วง ณ วันที่ ๕ ธันวาคม ๒๕๖๗ (ปก.)

#### อุทกภัย

จากสถานการณ์ความกดอากาศสูงกำลังปานกลางถึงค่อนข้างแรงระลอกใหม่จากสาธารณรัฐประชาชนจีน ทำให้ภาคใต้ตอนล่างมีฝนตกหนักถึงหนักมากบางพื้นที่ ทำให้เกิดน้ำท่วมฉับพลัน และน้ำป่าไหลหลาก ระหว่างวันที่ ๒๒ พ.ย. - ๕ ธ.ค. ๒๕๖๗ เกิดสถานการณ์อุทกภัยในพื้นที่ ๑๐ จ. (ชุมพร สุราษฎร์ธานี นครศรีธรรมราช พัทลุง ตรัง สตูล สงขลา ปัตตานี ยะลา นราธิวาส) ๘๗ อ. ๕๓๘ ต. ๓,๗๒๙ ม. ประชาชนได้รับผลกระทบ ๖๖๔,๑๗๓ครัวเรือน รวมมีผู้เสียชีวิต ๒๙ ราย (จ.พัทลุง ๒ ราย สงขลา ๑๐ ราย ปัตตานี ๗ ราย ยะลา ๕ ราย นราธิวาส ๔ ราย นครศรีธรรมราช ๑ ราย อยู่ระหว่างตรวจสอบข้อเท็จจริง) ปัจจุบันยังคงมีสถานการณ์อุทกภัยในพื้นที่ ๕ จ. (นครศรีธรรมราช พัทลุง สงขลา ปัตตานี นราธิวาส)

๒๒ อ. ๑๖๑ ต. ๑,๐๓๔ ม. ประชาชนได้รับผลกระทบ ๑๒๒,๔๘๒ ครัวเรือน

**๑๔. ลักษณะอากาศ ๗ วันข้างหน้า (ระหว่างวันที่ ๔ - ๑๐ ธันวาคม ๒๕๖๗)**

ในช่วงวันที่ ๔ - ๖ ธ.ค. ๖๗ บริเวณความกดอากาศสูงหรือมวลอากาศเย็นกำลังอ่อนยังคงปกคลุมประเทศไทยตอนบน และทะเลจีนใต้ ลักษณะเช่นนี้ทำให้บริเวณดังกล่าวมีอุณหภูมิสูงขึ้น แต่ยังคงมีอากาศเย็นกับมีหมอกบางในตอนเช้า โดยในช่วงวันที่ ๔ - ๕ ธ.ค. ๖๗ หย่อมความกดอากาศต่ำที่ปกคลุมบริเวณประเทศมาเลเซีย มีแนวโน้มเคลื่อนลงสู่ช่องแคบมะละกา ส่งผลทำให้มีแนวลมพัดสอบของลมตะวันออกเฉียงเหนือและลมตะวันออกเฉียงใต้ตอนล่าง ลักษณะเช่นนี้ทำให้ภาคใต้ตอนล่างมีฝนตกหนักหลายพื้นที่และมีฝนตกหนักมากบางแห่ง ส่วนในช่วงวันที่ ๗ - ๑๐ ธ.ค. ๖๗ บริเวณความกดอากาศสูงหรือมวลอากาศเย็นกำลังปานกลางระลอกใหม่จากประเทศจีนจะแผ่ลงมาปกคลุมประเทศไทยตอนบนและทะเลจีนใต้ ลักษณะเช่นนี้ทำให้บริเวณดังกล่าวมีฝนเกิดขึ้นในระยะแรก หลังจากนั้นอุณหภูมิจะลดลง กับมีลมแรง โดยภาคตะวันออกเฉียงเหนือ อุณหภูมิจะลดลง ๒ - ๔ องศาเซลเซียส ส่วนภาคเหนือ ภาคกลาง และภาคตะวันออก อุณหภูมิจะลดลง ๑ - ๓ องศาเซลเซียส

สำหรับมรสุมตะวันออกเฉียงเหนือที่พัดปกคลุมอ่าวไทยและภาคใต้มีกำลังปานกลาง ส่วนคลื่นลมบริเวณอ่าวไทยและทะเลอันดามันมีกำลังปานกลางตลอดช่วง โดยบริเวณอ่าวไทยตอนล่างมีคลื่นสูงประมาณ ๒ เมตรบริเวณที่มีฝนฟ้าคะนองคลื่นสูงมากกว่า ๒ เมตร อ่าวไทยตอนบน มีคลื่นสูง ๑ - ๒ เมตร บริเวณที่มีฝนฟ้าคะนองคลื่นสูงมากกว่า ๒ เมตร

**๑๕. ความช่วยเหลือพื้นที่ประสบปัญหาภัยน้ำท่วมสะสมของกรมทรัพยากรน้ำ**

ความช่วยเหลือในพื้นที่ประสบปัญหาภัยน้ำท่วม ตั้งแต่วันที่ ๑ ตุลาคม - ๔ ธันวาคม ๒๕๖๗

หน่วยงาน	จังหวัด	ปริมาณการสูบน้ำ (ลบ.ม.)	ปริมาณการแจกจ่ายน้ำสะอาด (ลิตร)	ประโยชน์ที่ได้รับ			
				อุปโภค-บริโภค		พื้นที่เกษตร (ไร่)	
				ครัวเรือน	ประชากร	ไร่	ชนิดพืช
สทน.๑	ลำปาง	๓๘,๐๘๐	๑๒๐,๖๐๐	๕๒๐	๑,๖๗๕	๖๐	-
	ตาก	-	๑,๒๐๐	-	-	-	-
	เชียงใหม่	๒,๘๔๕,๔๖๐	๑,๒๐๐	๖,๗๒๔	๑๙,๐๑๓	๓๐,๔๔๗	ชุมชนบ้านเรือน ค้าขาย
สทน.๒	กรุงเทพมหานคร	๖๖๔,๒๐๐	-	๑,๕๐๐	๒,๗๐๐	-	-
	สระบุรี	๓๙๔,๒๐๐	-	๒,๔๔๕	๕,๕๑๖	-	-
	นครสวรรค์	๒๔๙,๔๘๐	-	๑,๖๙๔	๔,๒๐๗	๑,๐๐๐	นาข้าว
	เพชรบูรณ์	๘,๑๐๐	-	-	๗๐๐	-	-
สทน.๓	อุดรธานี	๓,๘๖๘,๗๐๔	-	๑๘,๘๘๑	๕๒,๕๑๕	-	-
	เลย	๔,๗๔๓,๐๗๒	-	๘๗,๗๙๗	๒๔๐,๕๔๓	-	-
สทน.๔	ขอนแก่น	๑,๗๒๘,๐๐๐	-	๒๙,๐๓๒	๔๘,๖๖๔	-	-
สทน.๕	นครราชสีมา	๔๗๕,๖๘๐	-	๕,๖๔๔	๑๑,๐๔๐	-	-
สทน.๖	ระยอง	๑๒๔,๘๐๐	-	๔,๘๐๐	๑๙,๒๗๒	-	-
	ปราจีนบุรี	๓๒๘,๙๕๐	-	๘,๑๒๔	๑๒,๘๘๓	-	-
สทน.๗	ราชบุรี	๑๔๒,๕๖๐	-	๑,๐๘๖	๓,๑๔๓	๒๙๕	ฝรั่ง,มะพร้าว,ข้าวโพด,กล้วย
	สุพรรณบุรี	๒๓๖,๕๒๐	-	๒๐๐	๔๕๐	-	-
	นครปฐม	๕๓๗,๘๔๐	-	๑,๗๖๒	๒,๔๑๕	๕๗๐	นาข้าว,มะม่วง,มะพร้าว,ส้มโอ
สทน.๘	สงขลา	๒,๖๙๓,๘๐๐	-	๘๐,๐๑๕	๒๓๑,๓๐๕	๒๙,๙๕๐	ยางพารา/มะพร้าว/ผักสวนครัว/ทุเรียน/สละ/ลองกอง/ข้าปะตะ/เลี้ยงปลานิล,ปลาสวย ไร่นา กล้วย ปาล์ม
	ปัตตานี	๔๓๐,๙๒๐	-	๒,๔๐๐	๘,๔๕๐	๒,๔๕๐	ไร่อ้อย เลี้ยงสัตว์(เปิด ไก่ แพะ)
	พัทลุง	๑๕๒,๒๘๐	-	๑,๖๐๐	๓,๐๐๐	๒,๕๐๐	ชุมชนบ้านเรือน ค้าขาย, สนง. บ้านพักราชการ,ชาวบ้าน
สทน.๙	พิษณุโลก	๘,๘๘๐	๖๐๐	๒๑๗	๒,๐๐๐	-	-

	สุโขทัย	๓๑,๔๔๐	-	๔,๔๒๒	๗,๖๑๔	-	-
	น่าน	๒,๒๒๐	-	๑,๘๕๐	๓,๖๐๐	-	-
	แพร่	๑,๕๐๐	-	๓,๕๐๐	๗,๐๐๐	-	-
สทท.๑๐	ภูเก็ต	๔๒๗,๐๐๐	-	๑,๑๔๐	๓,๖๘๕	๓๐	ยางพารา
สทท.๑๑	อุบลราชธานี	๙๓๐,๐๐๐	-	๖๒๖	๒,๓๔๖	-	-
	<b>๒๕ จังหวัด</b>	<b>๒๑,๐๖๓,๖๘๖</b>	<b>๑๒๓,๖๐๐</b>	<b>๒๖๕,๙๗๙</b>	<b>๖๙๓,๗๓๖</b>	<b>๖๗,๓๐๒</b>	<b>-</b>

จึงเรียนมาเพื่อโปรดทราบ

**นายธีระชุน บุญสิทธิ์**  
**รองอธิบดี รักษาการแทน**  
**อธิบดีกรมทรัพยากรน้ำ**  
**ประธานคณะกรรมการศูนย์ปฏิบัติการ**  
**ทรัพยากรธรรมชาติและสิ่งแวดล้อม (ด้านทรัพยากรน้ำ)**